



Heleneborgs båtklubb

## HBK:s rutiner för torrsättning samt regler och rekommendationer för vinterförvaring av båtar och tillbehör

### 1. Torrsättning

I slutet av båtsäsongen (aug-sep) får du ett meddelande per e-post om vilket datum din båt ska tas upp.

Var ute i god tid – töm båten redan före uppdraget på allt som inte ska förvaras i den under vintern. Samla upp eventuellt oljespill i kölsvinet med oljeabsorbenter och släng dessa i miljöcontainern. Dammsug eller pumpa sedan ut allt slagvatten och koppla ur läns pumparna. Slagvatten kan på ett ögonblick skifta båtens tyngdpunkt då den lyfts vilket kan få mycket allvarliga konsekvenser.

Bottentvätt utförs på HBK:s spolplatta där eventuella gifter i spillvattnet tas om hand för minimal miljöbelastning. Det finns ett antal tvättdatum att välja mellan och du anmäler dig för tvätt via BAS, information om när det går att boka bottentvätt får du per e-post. Ett alternativ är att tvätta båten en eller ett par dagar före uppdragningen vid någon av båttvättarna i närheten. Bottentvätt på varvsplanen är **under inga omständigheter tillåtet**.

Försäkring för båten kommer att efterfrågas per e-post och besvaras med vändande mail med försäkringsbrev och kvittens.

På uppdragningsdagen ska du infinna dig vid Stora slipen vid den tid som angivits i kallelsen. **En funktionär prickar av dig på uppdragningslistan samt stämmer av att båten är försäkrad.** Du blir under uppropet informerad om de regler som gäller under vinterförvaringen. Därefter blir du tilldelad en nummerlapp med din tur för upptag.

I väntan på sin tur ska man vara tillgänglig för arbete på varvsplan.

Upplägningsbockar ska utformas enligt rekommendationerna i foldern Du & dina bockar (finns att ladda ner på HBK:s hemsida). För att få dra upp båten ska varvschef eller slipbas ha godkänt dina bockar.

**Vid uppdragningen arbetar ett arbetslag under hela torrsättningsdagen, vilket pågår 07,30-16,30. De sköter allt med avstånd till båtgrannen, bockarnas placering osv.**

Vinterkonservera motorn (använd miljöglykol!) och töm båten på allt stöldbegärligt material, inkl utombordsmotor, samt sådant som mår bättre av att förvaras hemma. Kapell och dynor börjar snabbt mögla om de inte får torka ordentligt. Se till att båten ventileras ordentligt och lämna inte kapellet uppe. Bränsletanken ska tömmas pga brandfaran.

## 2. Täckställningar

### 2.1. Allmänt

Båten ska vara täckt senast den 30 oktober, gärna tidigare. Anmärkningar rörande täckningen från kvartersmästare eller varvschef ska åtgärdas omgående. Du får avtäcka båten tidigast 4 veckor före sjösättning.

Täckställningen kan vara av typ A-ställning, däckställning eller fristående båthus och ska vara dimensionerad för hård vind och riklig nederbörd, såväl regn som snö. **Täckningen får inte skjuta ut mer än 30 cm på var sida om båten.** Märk presenningen med medlemsnummer och telefonnummer så blir det lättare för kvartersmästare och klubbkamrater att kontakta dig om en olycka varit framme. Stegar ska vara fastlåsta i bockar eller ställning för att försvåra för obehöriga att ta sig in i båtarna.

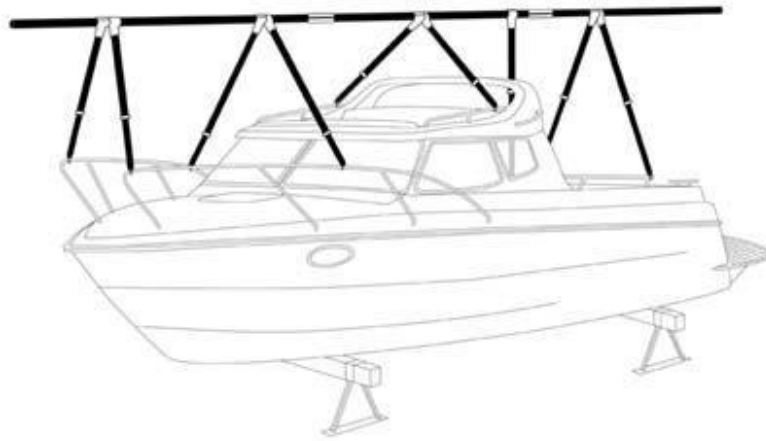
För att underlätta luftväxlingen i båten bör presenningen de första månaderna efter uppdragning vara så avpassad att den slutar vid vattenlinjen och ventilationshål bör finnas vid gavelnockarna. Med en inre presenning i form av ett innertak slipper du kondensdropp på båten.

### 2.2. A-ställning och däckställning

Ställningarna är oftast konstruerade av aluminiumrör och finns tex att köpa på de stora båtillbehörsaffärerna Erlandssons brygga, Hjertmans och Sea-Sea. Det går även bra att bygga dylika ställningar i trä.



*Exempel: A-ställning*



*Exempel: Däckställning*

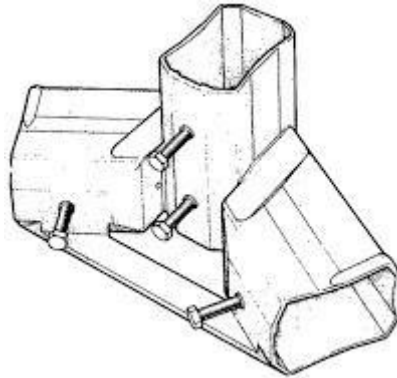
### 2.3. Båthus

Enklast och billigast är att bygga båthuset i trä. Regelvirke tex 45x70 mm används till ben, takstolar, takstols- och nockreglar medan lättare virke kan användas till stäging. Snåla inte med latorna mellan takstolarna, det är de som förhindrar vatten och snö från att samlas i djupa fickor som sen kan frysa till hundratals kilo is ovanför båten.

Förbindningen av takstolar, nock och ben görs antingen av plywood eller av fasta beslag. Kom ihåg att ben ska demonteras från takstolarna vid sommarförvaringen. Så kallade Burwall-kopplingar gör det enkelt att demontera och montera reglarna men är å andra sidan lite dyrare.



*Exempel: Till vänster - båthus med regelvirke och plywood-hörn. Till höger – fast plåtbeslag.*



Exempel: Burwallkoppling

Man kan också välja en stålkonstruktion till båthuset, tex Press och sons rörkopplingar eller byggställningsvarianter typ HAKI eller Burton. Dessa är gjorda för att kunna monteras och tas isär om och om igen. De är ofta tunga vilket gör de tåliga mot väder och vind men även bökiga att hantera. Vissa av dessa konstruktioner har fast bredd, tex 2,5m eller 3m. **Klubbens regler för max bredd gäller dock samtliga täckställningsvarianter.**

#### 2.4. Presenningar

Använd kraftiga presenningar, minst 180 g/m<sup>2</sup>, till alla täckställningar. Lättare varianter må vara billiga men de blåser sönder och blir dyra i längden. Som innerpress duger dock en tunnare variant bra. Gröna eller transparenta presenningar rekommenderas.

### 3. Fackverken

Täckningsmateriel och bockar sommarförvaras i fackverken bakom klubbhuset. Materielen ska vara isärtagen, spikrensad och väl buntad. Samtliga delar ska vara märkta med medlemsnummer. **Takstolar demonteras från husbenen och förvaras på särskilt anvisad plats, hela gavlar får inte förvaras på varvsområdet.** Materiel som inte ligger i fackverken eller är omärkt skrotas i samband med städning av varvsområdet men ta inte det som en förevändning att dumpa material du vill bli av med. Du tar själv hand om uttjänt material och gamla bockar.

Dina bockar och allt ditt täckningsmaterial ska vara undanstuvat före varvsstädningen som typiskt infaller veckan efter sista sjösättningsdagen. Kolla kalendariet! Detta gäller hela varvsområdet inklusive övre plan.

#### 4. Vintersäsong på varvet

Titta till din båt regelbundet och särskilt vid dålig väderlek. Visa hänsyn vid snöröjning, kom överens med din båtgranne hur ni kan dela på arbetet och underlätta för varandra. Ta hand om miljöfarligt avfall och samla upp lack- och färgrester vid skrapning med en presenning eller dylikt. Ladda ner och läs igenom HBK:s miljöpolicy och miljöregler från hemsidan.

Större renoverings- eller förbättringsarbeten påbörjas omgående efter torrsättning. Att tex bygga upp en ny lackyta efter renskrapning tar tid. Kalla vintrar försvårar temperaturkänsliga arbeten såsom limning, vilket dock inte brukar vara några problem om hösten. Linoljning går däremot utmärkt att utföra vintertid. Thomas Larssons "Stora boken om träbåtsrenovering" rekommenderas som facklitteratur för alla med träbåt. För mer avancerade snickeriarbeten kan man efter genomförd utbildning kvittera ut nyckel till klubbens träverkstad som rymmer bla bandsåg, pelarborr och rikt- och planhyvel.

El finns att tillgå på flera ställen på varvet, kontakta nyckelansvarig om du ligger på stora plan och vill få tillgång till elstolparna. Lämna inga elektriska apparater på utan tillstånd från varvschef. Dra ut kablar vid arbetsdagens slut, rulla ihop och lämna i båten eller ta med hem. Kontakta din kvartersmästare eller varvschef om du undrar över något!

Det är viktigt att uppläggningsområdet ser snyggt och någorlunda enhetligt ut. Marken vi hyr av Stockholms stad är öppen för allmänheten och vår klubb har allt att tjäna på att området förblir ett trevligt promenadstråk även vintertid. Många förbipasserande är nyfikna och uppskattar en pratstund i båthuset.